

2026年度机关食堂 反食品浪费工作业务培训

晋城市机关事务服务中心

2026年6月

目录

「 1 」
└───┘

基本情况

「 2 」
└───┘

指标体系与评价标准

「 3 」
└───┘

评估内容与指标体系

「 4 」
└───┘

分工建议与工作流程

[1] Part 基本情况



基本情况



基 本 情 况

全市现有机关食堂89个，就餐人数不足百人的有53个、百人及以上的有36个。其中自营管理40个，第三方托管49个。厨余垃圾集中清运处理的有48个，开展“明厨亮灶”的有61个，有“互联网+明厨亮灶”的有13个。我市出台机关食堂反食品浪费工作成效评估和通报制度实施方案以来，共抽查评估43家机关食堂。

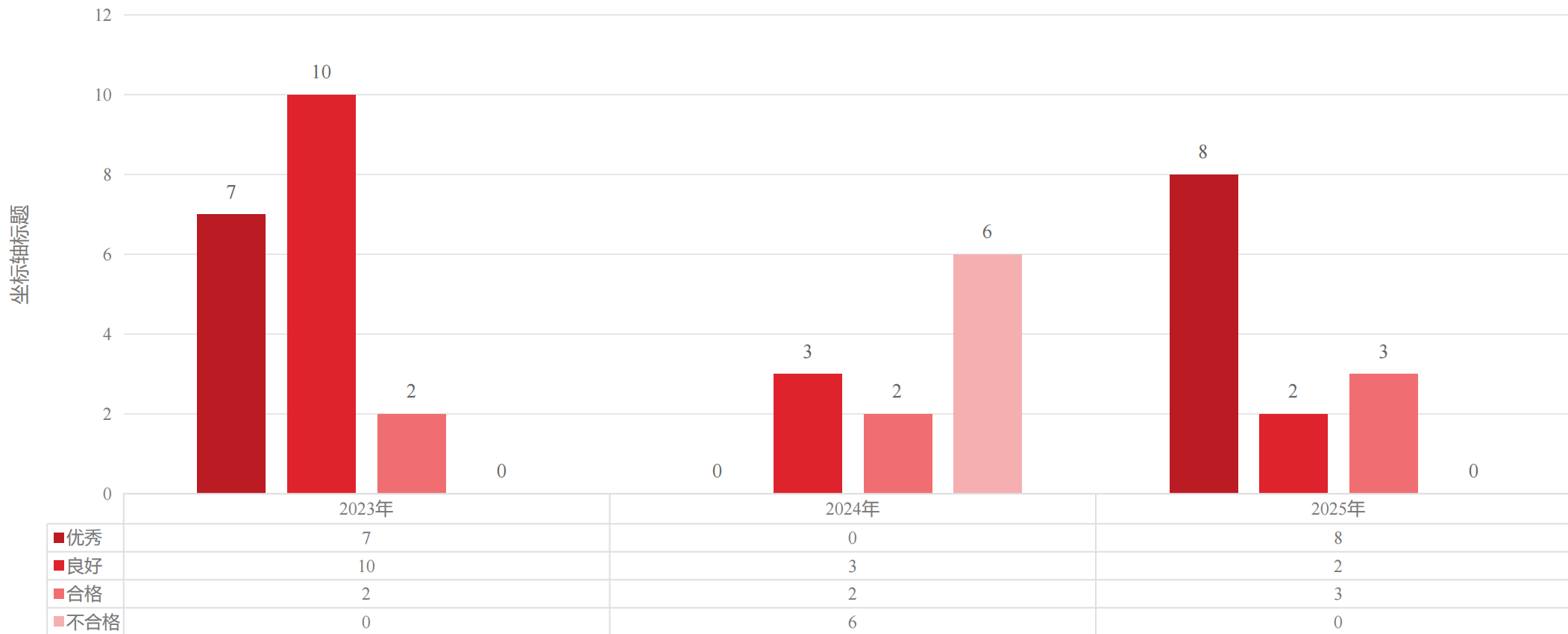
2023年抽查评估19个机关食堂，食品浪费系数均为合格。其中，评为优秀等级7个、良好10个、合格2个。

2024年共抽查11家，食品浪费系数均为合格。其中，评为良好等级3家、合格2家、不合格6家。

2025年共抽查市县两级食堂13家，其中市级4家、县级9家，食品浪费系数均为合格。此次抽查评估，评为优秀等级8家、良好等级2家、合格3家。

基本情况

2023年-2025年机关食堂抽查情况



[2] Part 指标体系与评级标准



指标体系与评级标准

统计调查评分表

类型	得分
书面统计调查评价得分	
实地统计调查评价得分	
统计调查评价综合得分	
统计调查评级	

统计调查评级标准

综合得分	等级
90分以上或前30%：A级	A级
75 - 90分或30% - 60%：B级	B级
60 - 75分或60% - 90%：C级	C级
60分以下或后10%：D级	D级

评价内容

书面统计调查

对象：全国31省（自治区、直辖市）及新疆生产建设兵团；中央国家机关

内容：组织保障（15分）、制度建设（10分）、统计调查（60分）、宣传培训（15分）

总分：100分

权重：50%

实地统计调查

对象：抽样调查153个机关

内容：制度建设（20分）、统计调查（50分）、宣传引导（30分）

总分：100分

权重：50%

指标体系

书面统计调查评分表

统计调查评分表

类型	得分
书面统计调查评价得分	
实地统计调查评价得分	
统计调查评价综合得分	
统计调查评级	

评分项目	评分指标	评分细则	分值	得分
组织保障 (15分)	是否明确专人负责推进成效评估和通报制度	填“是”，并明确具体信息的，得5分；填“否”，不得分	5	
	是否成立机关食堂反食品浪费工作或成效评估和通报制度实施的部门协调专项机制	填“是”，并明确具体信息的，得5分；填“否”，不得分	5	
	是否组织召开机关食堂反食品浪费工作或成效评估和通报制度实施有关部署会、推进会、观摩会等会议	填“是”，并明确具体信息的，得5分；填“否”，不得分	5	
制度建设 (10分)	是否已出台推动机关食堂反食品浪费工作或成效评估和通报制度实施的政策文件	填“是”，并明确具体信息的，得5分；填“否”，不得分	5	
	是否制修订本地区成效评估和通报制度	仅作了解，不评分	—	
	是否制修订本地区成效评估工作标准	仅作了解，不评分	—	
统计调查 (60分)	是否推动出台有关机关食堂反食品浪费工作或成效评估和通报制度的地方标准	填“是”，并明确具体信息的，得5分；填“否”，不得分	5	
	是否完成35%以上的同级机关食堂反食品浪费工作成效统计调查	填“是”，并明确具体信息的，得15分；填“否”，不得分	15	
	是否完成下级机关食堂反食品浪费工作成效年度统计调查，并每级不少于4家机关	填“是”，并明确具体信息的，得15分；填“否”，不得分	15	
	是否全域推广使用光盘助手软件或其他日常监测手段	填“是”，得10分；填“否”，不得分	10	
	是否委托第三方机构协助开展统计调查	仅作了解，不评分	—	
	是否已将成效评估和通报制度实施情况纳入本地区公共机构节约能源资源考核内容	填“是”，得5分；填“否”，不得分	5	
	是否已将成效评估和通报制度实施纳入本地区节约型机关建设内容	填“是”，得5分；填“否”，不得分	5	
宣传培训 (15分)	是否开展机关食堂反食品浪费工作或成效评估和通报制度的宣传活动	填“是”，并明确具体信息的，得10分；填“否”，不得分	10	
	是否开展机关食堂反食品浪费工作或成效评估和通报制度的培训活动	填“是”，并明确具体信息的，得5分；填“否”，不得分	5	

实地统计调查评价得分

评分项目	评分指标	评分细则	分值	得分
组织保障 (15分)	是否明确专人负责推进成效评估和通报制度	填“是”，并明确具体信息的，得5分；填“否”，不得分	5	
	是否成立机关食堂反食品浪费工作或成效评估和通报制度实施的部门协调专项机制	填“是”，并明确具体信息的，得5分；填“否”，不得分	5	
	是否组织召开机关食堂反食品浪费工作或成效评估和通报制度实施有关部署会、推进会、观摩会等会议	填“是”，并明确具体信息的，得5分；填“否”，不得分	5	
制度建设 (10分)	是否已出台推动机关食堂反食品浪费工作或成效评估和通报制度实施的政策文件	填“是”，并明确具体信息的，得5分；填“否”，不得分	5	
	是否制修订本地区成效评估和通报制度	仅作了解，不评分	—	
	是否制修订本地区成效评估工作标准	仅作了解，不评分	—	
	是否推动出台有关机关食堂反食品浪费工作或成效评估和通报制度的地方标准	填“是”，并明确具体信息的，得5分；填“否”，不得分	5	
统计调查 (60分)	是否完成35%以上的同级机关食堂反食品浪费工作成效统计调查	填“是”，并明确具体信息的，得15分；填“否”，不得分	15	
	是否完成下级机关食堂反食品浪费工作成效年度统计调查，并每级不少于4家机关	填“是”，并明确具体信息的，得15分；填“否”，不得分	15	
	是否全域推广使用光盘助手软件或其他日常监测手段	填“是”，得10分；填“否”，不得分	10	
	是否委托第三方机构协助开展统计调查	仅作了解，不评分	—	
	是否已将成效评估和通报制度实施情况纳入本地区公共机构节约能源资源考核内容	填“是”，得5分；填“否”，不得分	5	

制度建设 (10分)	是否已出台推动机关食堂反食品浪费工作或成效评估和通报制度实施的政策文件	填“是”，并明确具体信息的，得5分；填“否”，不得分	5	
	是否制修订本地区成效评估和通报制度	仅作了解，不评分	—	
	是否制修订本地区成效评估工作标准	仅作了解，不评分	—	
	是否推动出台有关机关食堂反食品浪费工作或成效评估和通报制度的地方标准	填“是”，并明确具体信息的，得5分；填“否”，不得分	5	
统计调查 (60分)	是否完成35%以上的同级机关食堂反食品浪费工作成效统计调查	填“是”，并明确具体信息的，得15分；填“否”，不得分	15	
	是否完成下级机关食堂反食品浪费工作成效年度统计调查，并每级不少于4家机关	填“是”，并明确具体信息的，得15分；填“否”，不得分	15	
	是否全域推广使用光盘助手软件或其他日常监测手段	填“是”，得10分；填“否”，不得分	10	
	是否委托第三方机构协助开展统计调查	仅作了解，不评分	—	
	是否已将成效评估和通报制度实施情况纳入本地区公共机构节约能源资源考核内容	填“是”，得5分；填“否”，不得分	5	
	是否已将成效评估和通报制度实施纳入本地区节约型机关建设内容	填“是”，得5分；填“否”，不得分	5	
	是否开展本年度全域机关食堂数量及用餐人次摸底	填“是”，并明确具体信息的，得10分；填“否”，不得分	10	
宣传培训 (15分)	是否开展机关食堂反食品浪费工作或成效评估和通报制度的宣传活动	填“是”，并明确具体信息的，得10分；填“否”，不得分	10	
	是否开展机关食堂反食品浪费工作或成效评估和通报制度的培训活动	填“是”，并明确具体信息的，得5分；填“否”，不得分	5	

指标体系

统计调查评分表

类型	得分
书面统计调查评价得分	
实地统计调查评价得分	
统计调查评价综合得分	
统计调查评级	

序号	项目	
1	制度建设	成效
2、3	统计调查	食品
4、5		餐厨
6		成效
7		食品
8	宣传引导	干部
9		食堂

指标体系

实地统计调查

序号	项目	评分指标	评分细则	分值	得分	
1	制度建设	成效评估和通报制度实施覆盖度	覆盖度100%的, 得20分; 否则, 不得分	20		
2、3	统计调查	食品浪费量、人均食品浪费量	仅作了解, 不评分	-		
4、5		餐厨垃圾量、人均餐厨垃圾量	仅作了解, 不评分	-		
6		成效评估合格率	100%: 25 75%: 20 50%: 15 50%以下: 不得分	25		
7		食品浪费系数合格率	100%: 25 75%: 20 50%: 15 50%以下: 不得分	25		
8		宣传引导	干部职工反食品浪费知晓率	100%: 15 80%-100%: 10 60%-80%: 5 60%以下: 不得分	15	
9			食堂反食品浪费宣传覆盖度	100%: 15 75%-100%: 10 50%-75%: 5 50%以下: 不得分	15	
实地统计调查评价得分						

得分

序号

1

2

3

4

5

6

7

8

9

指标体系

单一机关食堂统计调查表

得分

序号	项目	内容	方法
1	制度建设	是否实施成效评估和通报制度	资料查阅
2	统计调查	食品浪费量（千克每餐）	实地称重
3		人均食品浪费量（克每人每餐）	实地核算
4		餐厨垃圾量（千克每天）	实地称重
5		人均餐厨垃圾量（克每人每天）	实地核算+验证
6		食堂反食品浪费工作成效评估等级	按照当地标准评估
7		食品浪费系数是否合格	三次平均值
8	宣传引导	干部职工反食品浪费知晓率（%）	问卷调查
9		食堂反食品浪费宣传是否全覆盖	实地查看

指标体系

统计调查评分表

类型	得分
书面统计调查评价得分	
实地统计调查评价得分	
统计调查评价综合得分	
统计调查评级	

指标体系

单一机关食堂统计调查表

序号	项目	内容	方法
1	制度建设	是否实施成效评估和通报制度	资料查阅
2	统计调查	食品浪费量（千克每餐）	实地称重
3		人均食品浪费量（克每人每餐）	实地核算
4		餐厨垃圾量（千克每天）	实地称重
5		人均餐厨垃圾量（克每人每天）	实地核算+验证
6		食堂反食品浪费工作成效评估等级	按照当地标准评估
7		食品浪费系数是否合格	三次平均值
8	宣传引导	干部职工反食品浪费知晓率（%）	问卷调查
9		食堂反食品浪费宣传是否全覆盖	实地查看

指标体系

实地统计调查

序号	项目	评分指标	评分细则	分值	得分
1	制度建设	成效评估和通报制度实施覆盖度	覆盖度100%的, 得20分; 否则, 不得分	20	
2、3	统计调查	食品浪费量、人均食品浪费量	仅作了解, 不评分	-	
4、5		餐厨垃圾量、人均餐厨垃圾量	仅作了解, 不评分	-	
6		成效评估合格率	100%: 25 75%: 20 50%: 15 50%以下: 不得分	25	
7		食品浪费系数合格率	100%: 25 75%: 20 50%: 15 50%以下: 不得分	25	
8	宣传引导	干部职工反食品浪费知晓率	100%: 15 80%-100%: 10 60%-80%: 5 60%以下: 不得分	15	
9		食堂反食品浪费宣传覆盖度	100%: 15 75%-100%: 10 50%-75%: 5 50%以下: 不得分	15	
实地统计调查评价得分					

主要方法



问卷调查



称重统计法



图像识别法



资料核查法



现场查看与访谈法



称重复核法

[3] Part 评估内容与指标体系



具体指标

单一机关食堂统计调查表

序号	项目	内容	方法
1	制度建设	是否实施成效评估和通报制度	资料查阅
2	统计调查	食品浪费量（千克每餐）	实地称重
3		人均食品浪费量（克每人每餐）	实地核算
4		餐厨垃圾量（千克每天）	实地称重
5		人均餐厨垃圾量（克每人每天）	实地核算+验证
6		食堂反食品浪费工作成效评估等级	按照当地标准评估
7		食品浪费系数是否合格	三次平均值
8	宣传引导	干部职工反食品浪费知晓率（%）	问卷调查
9		食堂反食品浪费宣传是否全覆盖	实地查看

指标1：是否实施成评估制度

指标依据

- 《反食品浪费法》第十八条，建立机关食堂反食品浪费工作成效评估和通报制度。
- 国管节能〔2023〕211号文件要求，全面实施成效评估和通报制度。

统调结果

- 是
- 否

统调依据

- 机关食堂管理单位所提供的材料
- 出台或发布的成效评估和通报制度相关文件/通知（有章或公开发布）
 1. 依据上级文件制定本单位文件的
 2. 依据上级文件制定本单位实施方案的
 3. 转发上级文件并明确通知实施的
- 隔级转发文件，且无制定本单位实施方案的按“否”处理

指标2：食品浪费量

指标依据

- 《粮食节约和反食品浪费行动方案》
(十五)分领域开展专项统计调查。……常态化开展……机关食堂……等食品浪费统计调查。

统计方法

- 以评估当日午餐为调查对象，基于用餐区餐厨垃圾量、食品浪费系数换算食品浪费量。

统调依据

- 千克每餐

统调依据

- 抽查食堂当日午餐的餐厨垃圾量（不包括后厨）、食品浪费系数估算食品浪费量
- 需提前跟联络员沟通，请准备秤

指标3：人均食品浪费量

指标依据

- 《粮食节约和反食品浪费行动方案》
（十五）分领域开展专项统计调查。……常态化开展……机关食堂……等食品浪费统计调查。
- 人均食品浪费量可以实现纵向/横向对比。

统计方法

- 人均食品浪费量为抽查单位午餐产生的食品浪费量/午餐用餐总人次。
- 餐盘抽样分类称重

统调依据

- 克每人每餐

统调依据

- 抽样食堂当日午餐的餐厨垃圾量、食品浪费系数和午餐就餐总人次估算。
- 就餐人次尽量以机刷统计为主（拍照）；如果没有请工作人员协助数餐盘数。

指标4：餐厨垃圾量

指标依据

- 《反食品浪费法》第二十四条，产生厨余垃圾的单位、家庭和个人应当依法履行餐厨垃圾源头减量义务
- UNEP（2021）建议可以采用餐厨垃圾量反映食品浪费情况

统计方法

- 餐厨垃圾量为抽查食堂上一周工作日产生的餐厨垃圾量总和/5（天）

统调依据

- 千克每天

统调依据

- 以上一周工作日（早、中、晚）餐厨垃圾台账（包括后厨）为依据，拍照留存
- 以实际餐厨垃圾台账记录频次为准

指标5：人均餐厨垃圾量

指标依据

- 《反食品浪费法》第二十四条，产生厨余垃圾的单位、家庭和个人应当依法履行餐厨垃圾源头减量义务
- UNEP（2021）建议可以采用餐厨垃圾量反映食品浪费情况

统计方法

- 人均餐厨垃圾量为抽查单位上一周工作日产生的餐厨垃圾量总和/上一周工作日用餐总人次/5（天）

统调依据

- 克每人每天

统调依据

- 以上一周工作日餐厨垃圾台账、上一周工作日用餐总人次为依据进行核算；拍照留存
- 餐厨垃圾统计量与就餐总人次对应

技术要求

基于上一周工作日餐厨垃圾台账核算

核验数据准确性

- 若有城市管理部门等开具单据，对照核验。
- 若无，对比抽查当日午餐人均餐厨垃圾总重与上周同一天午餐人均餐厨垃圾量。如果前者重量超过后者25%，标记准确性待查，并按照比例重新核算上一周工作日餐厨垃圾量（原值校正）。
- 例如：
 - 1月7日（周二）调查当日餐厨垃圾重量为50kg，2024年12月31日午餐餐厨垃圾重量为20kg。（ $50-20$ ）
 $/50=30\%$ ，则台账可能不准确，上一周工作日餐厨垃圾量按照总量乘以 $50/20$ 计算。

可提前与联络人沟通，请抽查单位提前准备餐厨垃圾台账以及称量装置。

指标6：食堂反食品浪费工作成效评估等级

指标依据

- 《反食品浪费法》第十八条，建立机关食堂反食品浪费工作成效评估和通报制度
- 国管节能〔2023〕211号文件要求，各地区……建立实施本地区成效评估和通报制度。完成编制成效评估和通报制度实施方案及评估标准

统计方法

- 按照当地标准进行打分，定级

统调依据

- 优秀、良好、合格、不合格

统调依据

- 按照抽查食堂所在地区的评估标准评估

技术要求

依据及工作

- 统计调查地区出台的“机关食堂反食品浪费工作成效评估标准”
- 统计调查部门按照国管局出台的“中央国家机关食堂反食品浪费工作成效评估标准”
- 按照各自标准，通过资料翻阅和现场查看进行评估打分。注意保留佐证资料，尤其是失分项

请提前与联络人联系，获得并熟悉地区的评估标准，同时请联络员通知抽查机关按照评估标准准备文件资料备查

技术要求

评估结果：优秀、良好、合格、不合格

机关食堂反食品浪费工作成效评估标准

食堂名称: _____ 评估时间: _____ 食品浪费系数: _____ 总得分: _____ 评估等级: _____

单元	项目	评估要素	分值	评分细则	核检方式	评分
加强组织保障 (26分)	管理岗位	设置反食品浪费管理岗位,明确岗位职责。	3	1.设置反食品浪费管理岗位的,得1.5分。 2.明确反食品浪费管理岗位职责的,得1.5分。	查看文件资料	
		安排专人负责。	3	安排专人负责实施反食品浪费管理的,得3分。	查看文件资料	
	管理制度和机制	制定加强在食品采购、储存、加工、消费、餐厨垃圾处理等环节反浪费管理制度,明确具体措施。	3	制定加强在食品采购、储存、加工、消费、餐厨垃圾处理等环节反浪费管理制度,明确具体措施的,得3分。 【缺少任何一个环节的,不得分】	查看文件资料	
		制定机关食堂反食品浪费工作成效评估和通报制度。	3	制定机关食堂反食品浪费工作成效评估和通报制度的,得3分。	查看文件资料	
		通过合同约定,对餐饮服务企业提出反食品浪费管理目标和服务要求。 【只针对委托餐饮服务企业运营的食堂】	5	1.通过合同约定,对餐饮服务企业提出反食品浪费具体管理目标的,得2.5分。 2.通过合同约定,对餐饮服务企业提出反食品浪费具体服务要求的,得2.5分。	查看合同资料	
		公务活动优先安排食堂用餐。	2	公务活动安排食堂用餐的,每安排1次食堂用餐得0.5分,总得分不超过2分。	查看有关资料	
		督促食堂开展反食品浪费工作自查	3	1.规定食堂每月至少开展1次反食品浪费工作自查的,得2分。 2.查阅食堂自查报告并督促改进提升的,得1分。	查看文件资料、自查报告	
		实行反食品浪费奖励机制	2	1.纳入部门节约能源管理工作考核的,得1分。 2.实行反食品浪费奖励机制的,得1分。	查看文件资料	
		将反食品浪费纳入食堂工作人员绩效管理。	2	将反食品浪费纳入食堂工作人员绩效管理的,得2分	查看文件资料	

-1-

-2-

-3-

附件1

机关食堂反食品浪费成效评估指标

单元	项目	评估要素	建议分工
加强组织管理	管理岗位	设置反食品浪费管理岗位,明确岗位职责,安排专人负责。	机关
	管理制度和机制	1.制定加强在食品采购、储存、加工、消费、餐厨垃圾处理等环节反浪费管理制度,明确具体措施。 2.制定机关食堂反食品浪费工作成效评估和通报制度。 3.通过合同约定,对餐饮服务企业提出反食品浪费管理目标和服务要求。 【只针对委托餐饮服务企业运营的食堂】 4.公务活动优先安排食堂用餐。 5.督促食堂开展反食品浪费工作自查。 6.实行反食品浪费奖励机制。 7.将反食品浪费纳入食堂工作人员绩效管理。	
采取有效措施	餐前环节	1.加强食品采购需求管理,开展餐前用餐人数统计。 2.根据用餐统计人数、食品储存条件和储存场所环境,合理安排采购周期和采购食品数量。 3.保持仓库、冷库等储存场所卫生整洁,做好防潮、防尘、防蝇、防鼠等措施;开展设施设备维护保养,做好温度、湿度、湿度控制。 4.执行出入库清单制度,及时签收、登记,存储货物,退回有质量问题的食材。 5.合理设置食品流通周期,定期盘点库存。 6.优化切配流程,提高原材料利用率,做好边角料再利用。 7.推行大锅配菜、小锅续供,不使用食品装饰菜品。 8.提高烹饪人员厨艺水平,开展技能培训。	机关食堂
		供餐用餐环节	

- 8 -

教育	教育培训	将反食品浪费纳入机关干部和食堂工作人员入职、日常培训内容。
机关		
机关/机关食堂		

说明:评估结果分为优秀、良好、合格、不合格4个等级。评估对象发生严重的食品浪费事件(即食品浪费系数大于0.35-0.4),评估等级直接评为不合格。

- 9 -

指标7：食品浪费系数是否合格

指标依据

- 国管节能（2022）211号文件要求，定期监测食品浪费情况，测量食品浪费系数，留存照片资料

统计方法

- 合格
- 不合格

统调依据

- 抽查食堂实地测算值与其所在地区标准值比较
- 不同地区的标准值可能不同



沥水前

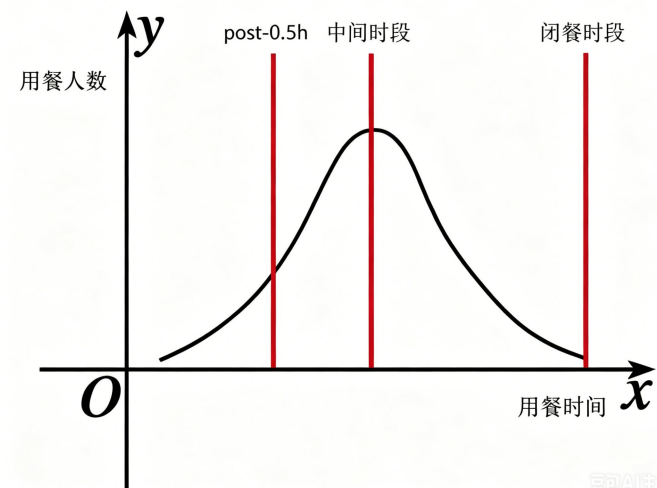
沥水后

未分类

- 不沥水影响调查统计工作，请提前跟联络人协调，确认抽查食堂有沥水工具

技术要求

- 测试时间：午餐时段
- 取样要求：三次取样（拍照）开餐后半小时时段/中间时段/毕餐时段
- 系数检测：利用“光盘助手”电脑端，完成测量
- 标准基线：地区标准不同。例如，北京为0.4，山西为0.35
- 统计结果：三次测量均值合格判定为合格，否则为不合格（照片留存）



不可食用部分清单

- 蔬菜皮类：山药皮、番薯皮、南瓜皮、黄瓜皮、土豆皮等。
- 动物皮类：鸡皮、鸭皮、鱼皮、猪皮等。
- 动物头类：虾头、鱼头、鸡头、鸭头等。
- 动物骨头类：牛骨头、羊骨头、猪骨头、鸡骨头、鱼刺等。
- 壳类：虾壳、蟹壳、贝壳、鸡蛋壳、花生壳、瓜子壳等。
- 调料类：辣椒、花椒、八角、洋葱、葱、姜、蒜、香菜、豆豉等。
- 果皮类：香蕉皮、桔皮、红枣皮、葡萄皮、西瓜皮等。
- 果核类：苹果核、梨核、杏核、桃核、枣核等。
- 果籽类：西瓜籽、桔籽、葡萄籽等。
- 其他类：玉米芯、鱼尾、鱼鳞等。

说明：不可食用部分清单可根据当地饮食习惯调整，详细请咨询当地机关事务管理部门。



若以上述“调味料”为主菜，则归为可食用部分。例如青椒炒肉、洋葱炒肉等。
辣椒：干辣椒为调料，其他新鲜辣椒归入可食用部分。

指标8：干部职工反食品浪费知晓率

指标依据

- 《反食品浪费法》第八条，设有食堂的单位应当……加强宣传教育，增强反食品浪费意识
- 国管节能（2023）211号文件要求，加强宣传引导……努力营造浪费可耻、节约为荣的浓厚氛围

统计方法

- 干部职工知晓（全对）人数/抽查人数
×100

数值单位

- 百分比

统调依据

- 抽样食堂现场问卷调查
- 问卷前五道题全部正确视为1个样本全对

技术要求

问卷设计示例（选择题）

一、我国是否出台了反食品浪费有关法律？

A. 是，请说出名称《中华人民共和国反食品浪费法》。

B. 否。

得分点：选择“A”，且提及“反食品浪费法”，认定答对；否则，认定答错。若答错，请普法。

技术要求

问卷设计示例（问答题）

六、您是否了解本单位规定的干部职工反食品浪费具体要求？

A. 了解。

B. 不了解。

得分点：开放题，答题即认定答对。选择A，请追问了解内容。了解内容：

1. 组织保障； 2. 制度建设； 3. 统计调查； 4. 宣传引导； 5. 其他内容。

指标9：食堂反食品浪费宣传是否全覆盖

指标依据

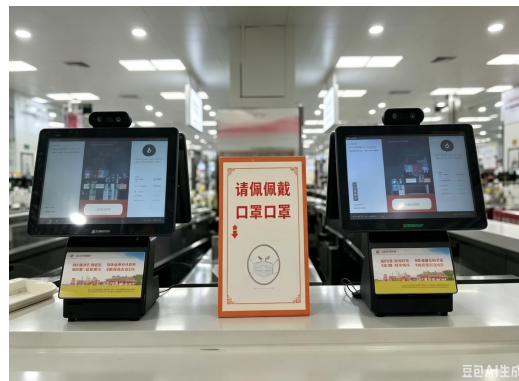
- 《反食品浪费法》要求，设有食堂的单位应当加强宣传教育，增强反食品浪费意识；在醒目位置张贴或者摆放反食品浪费标识，引导用餐人员适量点餐、取餐。
- 《机关食堂反食品浪费工作指南》（GB/T 42967—2023）

统计方法

- 是
- 否

统调依据

- 抽样食堂现场实际开展宣传的情况



技术要求

图像法：餐厨垃圾收集容器内，测量平面上可食用部分面积之和除以餐厨垃圾堆积面积。



技术要求



等距抽样获取样本餐盘

- ❑ 剩余物先分为不可食用部分&可食用部分。
- ❑ 可食用部分再细分：主食、肉类、水产品、蔬菜、蛋类、豆制品、坚果和水果8类。

样本餐盘剩余分类称重

[4] Part 分工建议与工作流程



分工建议

成员A

- 协助技术专家完成反食品浪费工作成效合格率评估
- 负责查阅、扫描收集被评机关食堂的制度文件、工作方案、台账资料等
- 负责机关食堂前厅后厨现场观察及拍照存档

成员B

- 负责收集调查食堂的基本情况信息并与实际核实；负责问卷问询
- 就反食品浪费措施落实情况、存在困难等深入访谈，并做好记录或录音

成员C

- 负责等距抽样，获取20个样本餐盘，记录有关信息
- 负责闭餐后对餐厨垃圾进行称重、当日就餐人数
- 使用“光盘助手”等工具对垃圾进行拍照取证

成员D

- 配合成员B完成问卷问询；配合成员C完成20个样本餐品剩余食物的分类称重
- 负责对各模块获取的数据及时汇总、电子化，并初步统计分析

带队专家

- 负责各个流程技术标准把控，指导
- 对各模块获取的数据核查，评分

工作流程

时间：2个整天，前后2个半天

准备与分工确认 (10:00-11:00)

- 明确分工、时间节点与注意事项；
- 专家及成员A开始审阅资料并开展后厨实地调查

现场调查与数据采集 (11:30-15:00)

- 成员A继续查阅材料、拍照取证；
- 成员B随机发放问卷，开展深度访谈；
- 成员C等距抽样，收取样本餐盘，闭餐后组织对餐厨垃圾称重，收集当日就餐人数；
- 成员D协助对样本餐盘进行分类称重

中期整理与补充调查 (16:00-18:00)

- 成员D迅速汇总初步数据，计算出午餐时段的食物浪费系数、人均浪费量及问卷统计结果；
- 专家与成员A和B进行核实再分析，若数据异常或需要更多背景资料，立即由成员B进行补充或第二天补充

晚间复测与数据收尾 (19:00-21:00)

- 团队集中对本日调查数据进行最后核对与分析；
- 成员A和B补充完善定性记录，归档；
- 成员C检查称重照片与记录是否对应无误；
- 成员D完成全部数据录入和整理；
- 专家对照评估指标体系逐项打分并填写评估记录表；
- 与其他团队线上沟通遇到的问题及对策建议

结果当日出

单一机关食堂统计调查表

机关名称: XXXXX食堂 时间: 1月10日 记录人: 张XXX

序号	评估项目	评估内容	评估结果	备注
1	制度建设	是否实施成效评估和通报制度	是	
2	统计调查	食品浪费量 (千克)	27.5	
3		人均食品浪费量 (克每人每餐)	25.0	
4		餐厨垃圾量 (千克每天)	110.0	保留小数点后1位
5		人均餐厨垃圾量 (克每人每天)	100.0	
6		食堂反食品浪费工作成效评估等级	良好	75分/100分
7		食品浪费系数是否合格	是	三次测量的算数平均数
8	宣传引导	干部职工反食品浪费知晓率	80%	
9		食堂反食品浪费宣传是否全覆盖	是	

□ 当日完成工作: 一个食堂一个结果记录表

□ 整理归档留存资料: 调查问卷、照片存档、工作照片等。每个食堂一个文件夹

□ 再次核查: 技术专家再次核查结果

地区/部门得分表

地区/部门食堂统计调查评分表

地区：XXX省（直辖市） 时间：1月12日 汇总人：张XXX

序号	评估项目	评估内容	评估结果	备注
1	制度建设	成效评估和通报制度实施覆盖率（%）	实施机关的个数/该区抽查总数	
2	统计调查	食品浪费量（千克每餐）	抽查食堂算数平均值	
3		人均食品浪费量（克每人每餐）	抽查食堂算数平均值	
4		餐厨垃圾量（千克每天）	抽查食堂算数平均值	
5		人均餐厨垃圾量（克每人每天）	抽查食堂算数平均值	
6		成效评估合格率（%）	评分为合格及以上机关个数/该区抽查总数	
7		食品浪费系数合格率（%）	合格的机关个数/该区抽查总数	
8	宣传引导	干部职工反食品浪费知晓率（%）	全对的问卷份数/该区问卷总数	
9		食堂反食品浪费宣传覆盖率（%）	全覆盖机关食堂个数/该区抽查总数	

地区/部门汇总表

地区/部门食堂统计调查汇总表

机关名称: XXX省(直辖市) 食堂时间: 1月12日 汇总人: 张XXX 总分: 80

序号	评估项目	评估内容	评分细则	得分
1	制度建设	成效评估和通报制度实施覆盖率(%)	覆盖率100%的,得20分;否则不得分	20
2	统计调查	食品浪费量(千克每餐)	仅作了解,不评分	
3		人均食品浪费量(克每人每餐)	仅作了解,不评分	
4		餐厨垃圾量(千克每天)	仅作了解,不评分	
5		人均餐厨垃圾量(克每人每天)	仅作了解,不评分	
6		成效评估合格率(%)	100%: 25分; 75%: 20分 50%: 15分; 50%以下: 不得分	15
7		食品浪费系数合格率(%)	100%: 25分; 75%: 20分 50%: 15分; 50%以下: 不得分	25
8	宣传引导	干部职工反食品浪费知晓率(%)	100%: 15分; 80%-100%: 10分 60%-80%: 5分; 60%以下: 不得分	5
9		食堂反食品浪费宣传覆盖率(%)	100%: 15分; 75%-100%: 10分 50%-75%: 5分; 50%以下: 不得分	15

技术要求

资料清单

抽查食堂基本情况

- 食堂类型： 供餐方式、经营方式、服务方式等
- 午餐费用（午餐标准/消费者实际支出）
- 供餐时段：（午餐）开餐/闭餐时间
-

工具准备

提交材料清单及要求

**可提前与联络人联系，获得抽查地区的评估标准，提前熟悉
（每个地区的评估标准可能不相同）**

提交材料清单及要求

三、提交材料清单

1. 调查食堂的基本情况

(1) 供餐方式：自助/自选/点餐/混合（请注明哪几种方式搭配供餐）

(2) 经营方式：自营/委托/半自营半委托（请注明委托的是哪些服务）

(3) 服务方式：集中供餐/独立供餐

(4) 所属级别：省/市/区

(5) 午餐费用（午餐标准/消费者实际支出）

(6) 午餐平均就餐人数/餐位数/是否分时段就餐

2. 称重调查数据

(7) 食堂调查当日实际菜单及调查周计划菜单

(8) 20个餐盘样本照片

(9) 20个餐盘称重记录数据

3. 评估调查数据

(10) 食堂管理单位出台的文件或制度

(11) 调查当日午餐的餐厨垃圾量（闭餐后前厅餐厨垃圾重量）

(12) 调查当日午餐用餐总人次

(13) 上一周工作日餐厨垃圾总量

(14) 上一周工作日就餐总人次

(15) 抽查食堂反食品浪费工作成效评估打分表及佐证资料

(16) 餐厨垃圾桶开餐后半小时、中间时段、闭餐后横截面照片及光盘助手导出照片

(17) 有效调查问卷扫描版

(18) 食堂入口、制餐区、取餐区、用餐区、餐盘回收区宣传照片

(19) 调查统计工作照片（请提醒大家互相拍照）

4. 其他相关材料

(20) 地区“机关食堂反食品浪费工作成效评估标准”

(21) 抽查食堂开展机关食堂反食品浪费工作进展报告（如有）

6. 总结资料

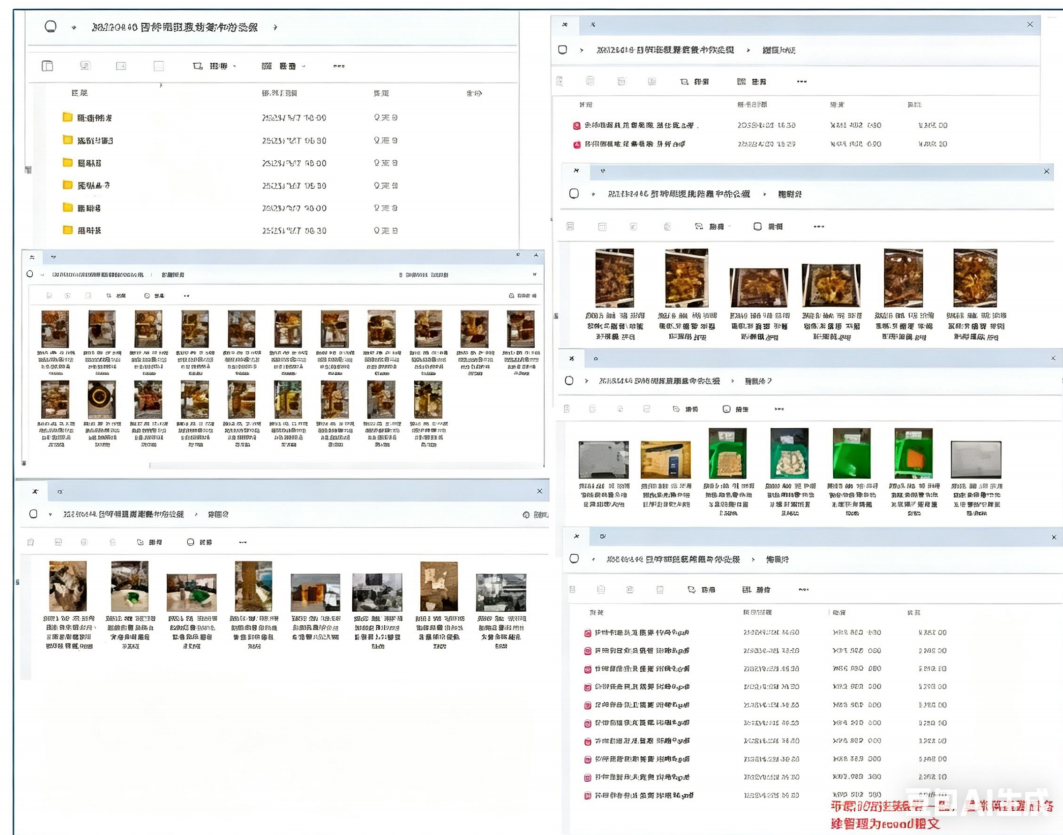
(22) 抽查食堂记录表（单一食堂统计调查表）

(23) 抽样地区食堂汇总表

(24) 抽样地区得分表

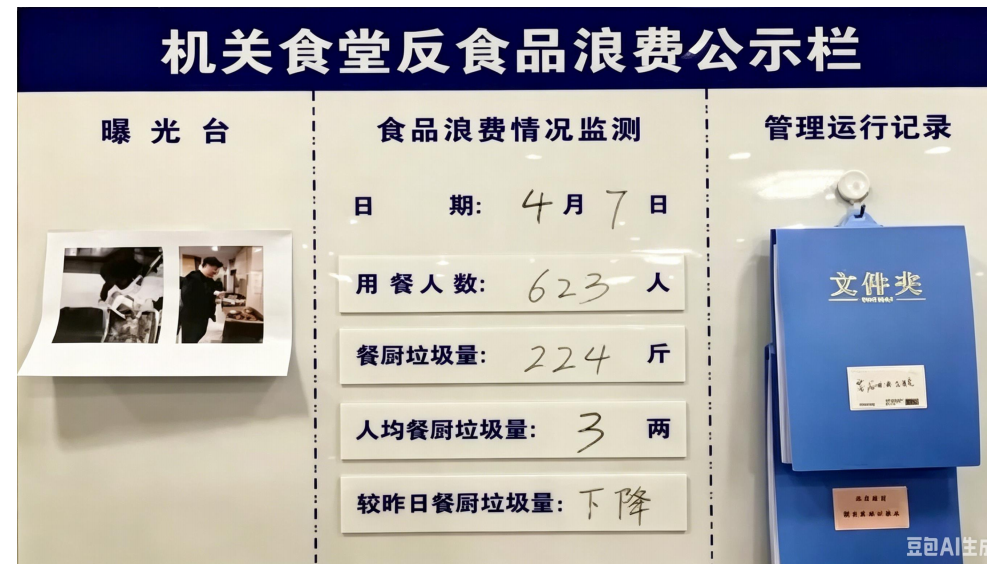
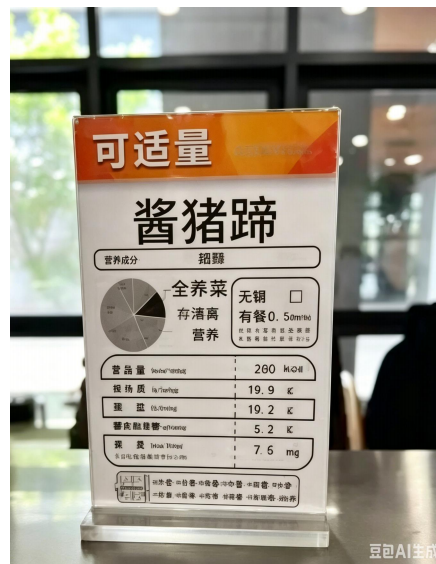
(25) 抽样地区摘要报告（统计调查工作概述、地区得分表及简要分析、调查过程中发现的反食品浪费工作典型经验/亮点成果，存在问题），图文并茂。

1个食堂的材料示例



亮点工作

- 提供大小餐盘
- 提供信息提示
- 适当曝光
- 志愿者巡视提醒
- 增加食品再利用途径



感谢您的聆听